

**Ajuntament d'Llombai**

**EXPTE: EMPL/DTV/22/200**

**RESOLUCIÓ DE LA DIRECCIÓ TERRITORIAL DE L'EMPLAÇAMENT PER A ÚS FESTIU-RECREATIU  
DEL FOC**

Vist el contingut de l'expedient de referència, aquesta Direcció Territorial, i de conformitat amb els següents:

**ANTECEDENTS DE FET**

**PRIMER.-** A data 2 de desembre de 2022 té entrada en la Direcció Territorial de Valencia escrit del Ajuntament de Llombai, en el que sol·licita la inclusió en el registre d'emplaçaments regulat pel Decret 148/2018, de 14 de setembre, del Consell, per a la celebració de la "Romeria de Sant Antoni", que es celebra habitualment a mitjan gener.

Junt amb la sol·licitud, aporten la següent documentació: memòria amb cartografia de la ubicació i/o ruta on va a desenvolupar-se l'esdeveniment, descripció detallada de l'esdeveniment, mesures de prevenció d'incendis forestals que es duran a terme, document acreditatiu de l'aprovació en el Ple Municipal.

**SEGON.-** A data de 7 de desembre de 2022, la Secció de prevenció d'incendis forestals de la Direcció Territorial de València, remet a l'Ajuntament de Llombai, requeriment perquè aporte la documentació acreditativa de la importància turística i cultural de la festa, necessària per a continuar amb la tramitació de l'expedient.

**TERCER.-** A data 23 de desembre de 2022 (i número de registre GVRTE/2022/4306849) té entrada en la Direcció Territorial de València, esmena de la documentació requerida a l'Ajuntament de Llombai.

La festa Romeria de Sant Antoni de Llombai es troba inscrita en **altres inventaris sectorials de béns immaterials no inclosos en l'Inventari General de Patrimoni de la Comunitat Valenciana**.

**QUART.-** A data 9 de gener de 2023, s'emet informe tècnic on es comprova que el emplaçament sol·licitat compleix amb els requisits establerts al Decret 148/2018, de 14 de setembre del Consell, pel qual es modifica el Decret 98/1995, de 16 de maig, del Govern Valencià, i pel qual s'aproven les normes de seguretat en prevenció d'incendis forestals a observar en l'ús festiu-recreatiu del foc en sòl forestal, confrontant o amb una proximitat inferior a 500 metres de terreny forestal.

Als esmentats fets li són aplicable els següents:

## FONAMENTS DE DRET

**PRIMER.-** És normativa de referència la Llei 3/1993, de 9 de desembre, Forestal de la Comunitat Valenciana; el Decret 98/1995, de 16 de maig, pel qual s'aprova el reglament de la Llei 3/1993 i el Decret 148/2018, de 14 de setembre, del Consell, pel qual es modifica el Decret 98/1995, de 16 de maig, del Govern Valencià, i pel qual s'aproven les normes de seguretat en prevenció d'incendis forestals a observar en l'ús festiu-recreatiu del foc en sòl forestal, confrontant o amb una proximitat inferior a 500 metres de terreny forestal.

**SEGON.-** L'article 146 del Decret 98/1995, indica en el seu apartat g) que l'ús del festiu-recreatiu del foc podrà realitzar-se prèvia declaració responsable i prèvia autorització de l'emplaçament.

**TERCER.-** L'article 147 del Decret 98/1995, indica que les autoritzacions a què fa referència l'article 146 corresponen als directors dels serveis territorials de la Conselleria de Medi Ambient .

Per tot això, vistos els antecedents de fet i fonaments de dret,

## RESOL

**AUTORITZAR** l'emplaçament segons es descriu seguidament, per als actes i festejos tradicionals i per als usos citats a continuació, en les localitzacions cartografiades en l'Annex I de la present resolució:

Ajuntament	Llombai
Festivitat	Romeria de Sant Antoni
Dates en las que tradicionalment es celebra	Dies 16 i 17 de gener.
ACTES, ÚS DEL FOC I UBICACIÓ AUTORITZATS	PROCESSÓ: recorregut en el que es fan servir artefactes pirotècnics de llum i so, sense vol.  Ermita i àrea enjardinada. Coord. UTM 708.704; 4.350.660 Avinguda Projecte B (Urbanització de Sant Antoni). Coord. UTM 708.797;4.350.634 Avinguda Sant Antoni. Coord. UTM 708.938; 4.350.685 Avinguda Projecte A (Urbanització de Sant Antoni). Coord. UTM 708.781; 4.350.698

L'autortizació, queda **CONDICIONADA**, en tot cas:

### 1. Condicions generals:

- Haurà de complir amb les normes de seguretat contemplades en Annex II i Annex III del DECRET 148/2018, de 14 de setembre, del Consell, pel qual es modifica el Decret 98/1995, de 16 de maig, del Govern Valencià,

i pel qual s'aproven les normes de seguretat en prevenció d'incendis forestals a observar en l'ús festiu-recreatiu del foc en sòl forestal, confrontant o amb una proximitat inferior a 500 metres de terreny forestal.

- Una vegada autoritzat i registrat l'emplaçament de l'esdeveniment indicat en la present autorització es precisarà, segons marca l'article 2 de l'Annex II del Decret 148/2018, de 14 de desembre, d'una **declaració responsable** per part de l'ajuntament a la direcció territorial de la conselleria amb competències en prevenció d'incendis forestals corresponent cada vegada que es vaja a desenvolupar, amb un mes d'antelació a la data de realització efectiva de l'esdeveniment, en els termes previstos en l'article 69 de la Llei 39/2015, d'1 d'octubre, del procediment administratiu comú de les administracions públiques.- Amb caràcter previ a l'activitat i atenent el que s'estableix en l'article 156 al punt 1 del Decret 98/1995, de 16 de maig, i a l'article 3 de l'Annex II del Decret 148/2018, de 14 de setembre, en els dies i zones en els quals l'índex de perill siga extrem (**nivell de preemergència 3** per risc d'incendis forestals) quedarà en **suspens aquesta autorització**. Es pot consultar el nivell de preemergència i la seua previsió per a l'endemà en: [www.112cv.com](http://www.112cv.com) y en twitter: @gva\_112cv.

<b>Nivell Preemergència per risc d' incendis forestale</b>	<b>Suspensa l'autorització</b>
<b>1</b>	NO
<b>2</b>	NO
<b>3</b>	SI

- Si per motiu del nivell de preemergència, o una altra circumstància, l'esdeveniment no poguera desenvolupar-se en les dates en les quals tradicionalment se celebra, es podrà realitzar en una altra data amb les mateixes limitacions i condicionants, prèvia comunicació amb un mes d'antelació, mitjançant declaració responsable a la Direcció Territorial, indicant el motiu de la no celebració en la data prevista.

- En tot cas, **l'esdeveniment** en qüestió **estarà vigilat en tot moment** per l'autoritat municipal competent o per aquelles persones físiques o jurídiques o qualsevol altre tipus d'entitat que hagen sigut nomenades com a part de l'organització de l'esdeveniment.

- **L'ajuntament haurà de garantir**, una vegada finalitzat l'esdeveniment, **que s'ha supervisat la zona forestal** circumdant o amb possibilitat de ser afectada pel radi d'abast dels artificis pirotècnics, fogueres o qualsevol altre dispositiu d'ignició utilitzat i verificarà que no existeix risc d'incendi. Per a això l'ajuntament estendrà acta de comprovació on s'explícite el tipus d'inspecció realitzada i els fets constatats, certificant que no existeix risc d'incendi. L'acta s'enviarà a la direcció territorial de la conselleria amb competències en prevenció d'incendis forestals.

- L'ajuntament disposarà d'una **assegurança de responsabilitat civil** específica que atorgue cobertura al risc generat per l'esdeveniment concret.

- Queda **totalment prohibida la utilització de globus xinesos, fanalets voladors, globus de llum, ciris flotants, llanternes voladores o altres dispositius similars** donat l'elevat nivell de risc que comporta una flama sense direcció ni cap control, a la mercè del vent, i que pot allunyar-se i caure en una zona forestal o en qualsevol altre lloc susceptible d'iniciar un incendi forestal.

- El llançament d'artefactes pirotècnics no es podrà autoritzar, en cap cas, en sòl forestal.**2.- Condicions particulars:**

La determinació de les condicions d'execució de l'espectacle pirotècnic es realitzarà en **funció de la distància a sòl forestal** de l'emplaçament sol·licitat. Per a això es tindran en compte **les distàncies de seguretat respecte al públic establides en la instrucció tècnica Complementària (\*ITC) núm. 8 del RD 989/2015**, de 30 d'octubre, pel qual s'aprova el Reglament d'articles pirotècnics i cartutxeria que, a l'efecte de delimitació dels emplaçaments regulats en aquest article, **es duplicaran**.

Als mers efectes de la determinació per part de l'Ajuntament de les condicions d'execució d'espectacles pirotècnics (depenent dels calibres i les característiques del material a emprar), s'informa que, segons el Visor Cartogràfic de la Generalitat Valenciana, la distància existent entre els emplaçaments sol·licitats i el sòl forestal més pròxim és:

Emplaçament	Distància a terreny forestal PATFOR (m)
Punt mes pròxim de la processó	125

### 3.- Condicions establertes per l'ajuntament:

1. Durant el muntatge i artificis:

- L'ajuntament vetllarà diligentment perquè l'ús del foc se cenyisca amb escrupolositat a l'àrea autoritzada amb motiu de tradició. De la mateixa manera, assegurarà que les condicions de desenvolupament s'ajusten a les autoritzades en el plec de condicionants establert per la Conselleria.
- L'ajuntament efectuarà, al nivell corresponent segons el tipus de festeig, el control dels participants en l'activitat, que hauran de complir amb els requisits legals de maneig i manipulació d'artificis.
- Els artificis, metxes i iniciadors, abans del muntatge, estaran allunyats de possibles focus, susceptibles de provocar espurnes, flames o gasos calents.
- En la manipulació i muntatge s'evitaran els cops entre si, així com amb els iniciadors, que hauran de protegir-se de frecs i xocs entre ells.

- Es prohibeix terminantment fumar durant el desembalatge, muntatge, previ, desenvolupament i revisió de clausura i en les seues proximitats.

2. Vigilància de l'esdeveniment per autoritat municipal:

Es desplegarà un dispositiu fix de vigilància específica en matèria de prevenció d'incendis forestals, que es situarà estratègicament a l'efecte de controlar les incidències que suposen un risc d'ignició o propagació. El contingent estarà compost per personal voluntari específic de la prevenció d'incendis o vinculat a l'operació en emergències (protecció civil).

La dotació mínima dels equips de vigilància consistirà en:

- Equip de senyalització de posició (jupetins, llanternes)
- Plànols de la zona vigilada, a l'efecte d'identificar paratges o parcel·les.
- Mitjans de comunicació operativa (mòbils, walkie talkies o qualsevol que s'estime adequat a l'efecte de coordinació amb els encarregats de l'esdeveniment).
- Prismàtics
- L'ajuntament oferirà a aquestes persones una mínima formació, destinada al fet que puguen assumir les directrius bàsiques de vigilància i comunicació.

3. Supervisió de la zona forestal circumdant:

L'Ajuntament de Llombai ha dissenyat i cartografiat un recorregut de referència que permetrà una vegada culminat l'esdeveniment, recórrer els voltants de les zones forestals en zona de risc, amb la finalitat d'albirar indicis de conat o factor de risc.

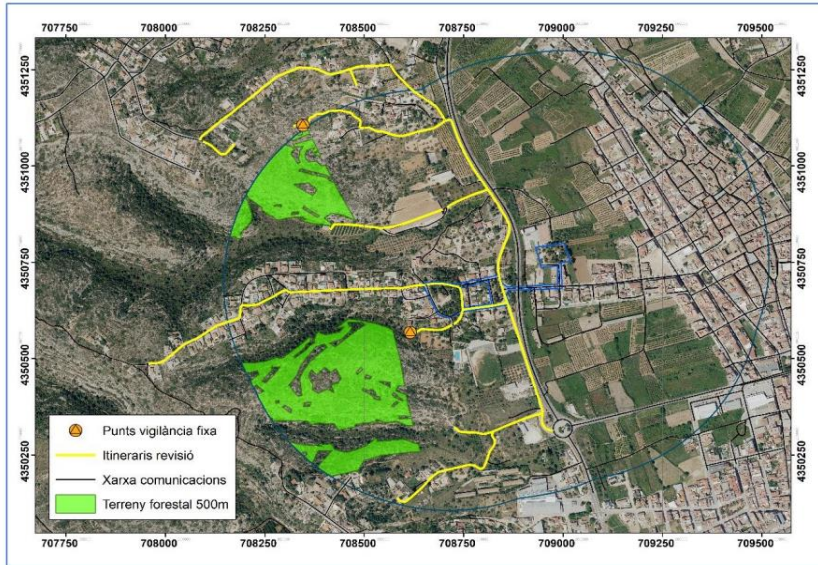


Fig. 1: Ubicació del dispositiu fixe durant la celebració i recorreguts de comprovació al finalitzar l'esdeveniment per la zona d'ús de foc. Font: Memòria que acompanya la sol·licitud. Autor: Josep Escandell.

#### Dotació mínima:

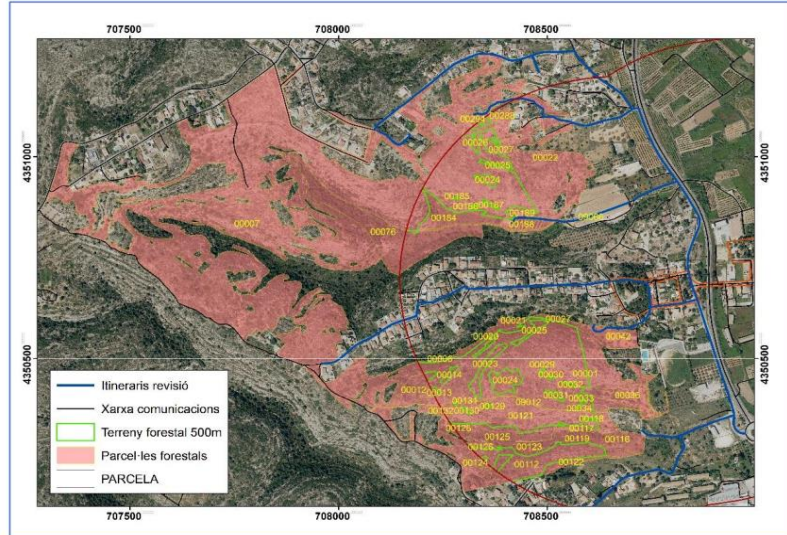
- Contingent mínim de dues persones
- Vehicle
- Equip de senyalització de posició (jupetins, llanternes)
- Plans de la zona vigilada, a l'efecte d'identificar tant el recorregut com parcel·les.
- Mitjans de comunicació operativa (mòbils, walkie talkies o qualsevol que s'estime adequat a l'efecte de coordinació amb els encarregats de l'esdeveniment).
- Prismàtics
- Equips d'extinció de ràpida intervenció (motxilles extintores, batefuegos...)

#### 4. Revisió parcel·les:

Els operatius de vigilància posterior comptaran amb una cartografia de parcel·les cadastrals i la seua afecció per terrenys forestals. L'objectiu serà poder confirmar, heretat per heretat, que no concorren circumstàncies

de risc a l'efecte d'origen o ignició d'un incendi forestal. Aquesta revisió generarà un apartat específic en l'acta de comprovació posterior, en el qual se certificarà el fet referit.

Fig. 2: Parcel·les amb terreny forestal en l'àrea d'influència de 500 metres del punt d'ús de foc. Font: Memòria que acompanya la sol·licitud. Autor: Josep Escandell.



5. Elaboració del acta de certificació que no concorren les circumstàncies de risc d'incendi vinculades a l'esdeveniment desenvolupat. Serà signada pel personal encarregat de la seua seguretat. **4.- Notificació:**

La present resolució es notificarà a l'Ajuntament i a la Direcció General de Prevenció d'Incendis Forestals, per a la inscripció en el Registre d'emplaçaments per a actes i festejos tradicionals que poden usar foc o artefactes pirotècnics.

Contra la present resolució que no posa fi a la via administrativa, podrà interposar-se Recurs d'alçada, per termini d'un mes, comptat des de l'endemà de la notificació de la present, davant el Director General de Prevenció d'Incendis Forestals, de conformitat amb el que s'estableix pels articles 121 i 122 de la Llei 39/2015, d'1 d'octubre, del Procediment Administratiu Comú de les Administracions Públiques.


Tot això, sense perjudici que els interessats puguin exercitar qualsevol altre recurs que estimen oportú.

València, a data de la signatura digital

LA DIRECTORA TERRITORIAL

**ANNEXE I: LOCALITZACIÓ DELS EMPLAÇAMENTS. EXPT. EMPL/DTV/ /22/200**



 <b>GENERALITAT VALENCIANA</b> <small>Conselleria d'Agricultura,          Desenvolupament Rural,          Emergència Climàtica i          Transició Ecològica</small>	DIRECCIÓN TERRITORIAL DE VALÈNCIA Emplazamiento autorizado para uso del fuego regulado por el Decreto 148/2018.	
	ANEXO I: Ubicación de los emplazamientos autorizados  Expte.: EMPL/DTV/22/200 Ayuntamiento de Llombai	PLANO: 1 ESCALA: 1:3.000 Fecha: 04/01/2023

	Término municipal
	Terreno forestal (PATFOR)
	Itinerario